



[www.naturfreunde-moerfelden-walldorf.de](http://www.naturfreunde-moerfelden-walldorf.de)

# NaturFreunde

## Mörfelden-Walldorf



**2022** Juli bis Dezember



## Inhaltsverzeichnis

Vorwort Alfred Heimsch	Seite 3-5
Vorstellung Michael Kraemer	Seite 7-9
Kinder- und Jugendarbeit	Seite 10
Besuch Freilichtmuseum Hessenpark	Seite 11
Pfläumchenturnier 2022	Seite 12-13
Natura Trails Alfred Heimsch	Seite 14+15
Jahresübersicht/Kalender	Seite 16+17
Campingplatz	Seite 18+19
Museum- und Stadtführungen	Seite 20+21
Philosophisch-Literarische Frühstücksrunde am Sonntagvormittag	Seite 22
Theatergruppe mit Erich Schaffner	Seite 23
Formular Mitgliedschaft NaturFreunde Mörfelden-Walldorf	Seite 25
Datenschutz-Formular	Seite 26
Ankündigung Ausstellungsführung, Impressum	Seite 27



## Vorwort Alfred Heimsch Liebe NaturFreundinnen und NaturFreunde



### Liebe Genossinnen und Genossen,

Wir haben im letzten Naturfreunde-Heft (Jan. bis Juni 2022) ein Vorwort mit einem schwierigen wie auch traurigen Rückblick, sowie einem hoffnungsvollen Ausblick geschrieben.

Mit dem hoffnungsvollen Ausblick will ich hier weitermachen.

Wir haben, wie angekündigt, auf der Wiese vor dem Naturfreundehaus vier neue Bäumchen gepflanzt. Drei Winterlinden und eine Silberlinde, da diese Linden das zunehmend wärmer und trockener werdende Klima besser vertragen. Die Winterlinden wurden mit

den Spenden für Ernst Knöß finanziert, die Silberlinde hat uns Nico Waltz gespendet, der für uns am Naturfreundehaus auch die Arbeiten für die Verkehrssicherungspflicht durchgeführt hat.

Hier nochmals allen Spendern ein Dankeschön auch von Seiten des Vereins.

Wie im letzten Heft eingeladen, haben wir im März die ordentliche Jahresmitgliederversammlung der Ortsgruppe des Vereins der Naturfreunde Mörfelden-Walldorf e. V. durchgeführt.



Auf dieser Jahresmitgliederversammlung wurde der alte Vorstand entlastet und ein neuer Vorstand gewählt. Der neue Vorstand setzt sich wie folgt zusammen:



Unsere neu gewählten Mandatsträger des Ortsgruppenvorstands stellen sich vor.  
Von links nach rechts: Isabelle Girardin, Renée Reitmaier, Michael Kraemer, Christine Whitworth, Theo ter Veer, Bernd Mittelstädt, Sophia Kraemer, Alfred Heimsch, Joachim Schwarz, Helga Arndt

- 1. Vorsitzender: Alfred Heimsch
- 2. Vorsitzender: Michael Kraemer
- 1. Kassierer: Bernd Mittelstädt
- 2. Kassierer: Manuel Jacoby
- 1. Schriftführerin Christine Whitworth
- 2. Schriftführerin Renée Reitmaier

Verantwortliche für Kinder- und Jugendfragen:  
Helga Arndt

Als Beisitzer wurden Grit Umstätter, Isabelle Girardin-Knöb, Jürgen Wolter\*, Joachim Schwarz und Theo ter Veer und als Kontrolleure (Revision) wurden Sophia Kraemer und Fernando Reguera gewählt.

\*(Jürgen Wolter ist leider am 15.6.2022 verstorben)

Das Wahlergebnis hat aber auch zu einer großen Verärgerung der Familien Neubert und Wilhelm geführt, die danach alle ihre Vereinsaktivitäten (Vorstandsmandate, Platzwartverträge, Vereinsmitgliedschaft) gekündigt haben.

Damit die Zeltplatzverwaltung weiter funktioniert, haben wir Fernando Reguera und Lutz Linke ab dem 01.06.2022 auf Mini-job-Basis eingestellt. Dies ist keine endgültige Lösung, aber sie werden vorerst als Platzwarte tätig sein und die Zeltplatzverwaltung sicherstellen.

Positiv zu vermelden ist, dass sich sowohl die Einnahmen aus der Verpachtung des Naturfreundehauses als auch wegen der guten Zeltplatzbelegung stabilisieren.



Fernando Reguera



Grit Umstätter



Manuel Jacoby

Aber auch unsere sonstigen Vereinsaktivitäten konnten wir im ersten Halbjahr wieder erfolgreich durchführen:

So haben wir unser Kulturprogramm, wie die literarisch-philosophische Frühstücksrunde und die Museums- und Stadtführungen, wie geplant durchgeführt.

Auch eine gute Teilnahme an den geplanten Natura Trail Wanderungen „Rund um Mörfelden-Walldorf“ und „Rund um die Guntersmühle“ war zu verzeichnen.

Außerdem hat Helga Arndt erneut begonnen, Aktivitäten für Kinder auf dem Zeltplatz zu organisieren.

Weiter unterstützen wir das Theaterprojekt von Erich Schaffner.

Alle diese Aktivitäten wollen wir auch zukünftig durchführen bzw. unterstützen. (Siehe dazu auch die entsprechenden Ankündigungen in diesem Heft).

Jedes Vereinsmitglied, das die vorhandenen Aktivitäten unterstützt oder gar neue Aktivitäten organisieren und durchführen möchte, ist herzlichst eingeladen.

Alle unsere kulturellen und sportlichen Aktivitäten bieten wir natürlich nicht nur unseren Mitgliedern sondern auch interessierten Nichtmitgliedern an.

Alfred Heimsch



# PS: Ich habe gewonnen.

[www.ps-los-sparen.de](http://www.ps-los-sparen.de)

**Mit dem PS-Los der Sparkassen.  
Jeden Monat: Sparen. Gewinnen.  
Gutes tun.**

Lose in allen Beratungs-Centern der  
Kreissparkasse und ganz bequem  
online unter [ksgg.de/ps](http://ksgg.de/ps) erhältlich!

Die Gewinnwahrscheinlichkeit auf den Hauptgewinn in Höhe von  
100.000 Euro liegt bei 1:4.000.000. Der Verlust des Spieleinsatzes  
je Los beträgt 1,20 Euro. Teilnahme ab 18 Jahren möglich.



**Kreissparkasse  
Groß-Gerau**



## Hallo zusammen!

Ich bin Michael Kraemer, seit 2020 auf dem Campingplatz 2 in meiner Freizeit und zukünftig auch im Home-Office hier zu finden.

Darum bin ich Mitglied im Ortsverein geworden....

Inmitten meiner Familie fühle ich mich am wohlsten (hier zu sehen mit meiner Cousine Ronja Zimmermann, meiner Schwester Nathalie Bodsch und meinen Nichten Leonie und Josie Bodsch, alles ebenfalls Mitglieder und Camper auf Platz 2).

Ein Großteil meiner Familie ist seit mehreren Jahren auf dem Campingplatz vertreten. Wir teilen dieses gemeinsame Interesse und können somit Zeit zusammen verbringen. Aber natürlich sind mit der Zeit auch Mitcamper zu Freunden geworden. Sie stehen mir mit Rat und Tat zur Seite, man kann sich gegenseitig aufeinander verlassen. Dies finde ich besonders wertvoll in der heutigen Zeit!

Genau DAS macht uns Naturfreunde meiner Meinung nach aus: Familie, Freunde, Zusammenhalt und vielfältige, gemeinsame Interessen.

Im März 2022 wurde ich von Euch zum 2. Vorsitzenden des Ortsvereins Naturfreunde Mörfelden-Walldorf gewählt. Ich freue mich über das von Euch entgegengebrachte Vertrauen. Gleichzeitig ist mir die Verantwortung, die dieses Amt mit sich bringt, sehr bewusst.



Deshalb möchte ich einige Anmerkungen machen, welche mir sehr wichtig sind:

Unser Vereinsleben hat in den vergangenen Jahren sehr gelitten, Vereinsinteressen wurden vernachlässigt. Darum müssen wir wieder aktiver werden, Interessen entdecken und diese auf Grundlage unserer geltenden Satzung neu ins Leben rufen!

WIR sind die Mitglieder und NUR wir können aktiv zu einer Neugestaltung des Vereins beitragen. Durch das pflichtbewusste Übernehmen von Ämtern können wieder Fachgruppen ins Leben gerufen werden, die den Verein wieder interessant machen und so neue Mitglieder anlocken können. Dabei geht es nicht darum, viele Aufgaben auf Wenige zu verteilen. Jeder kann sich fragen, was sind meine Interessen? Wie kann ich mich im Verein einbringen? Wel-

PREISWERT + KOMPETENT

1000mal in Europa

# expert



**Elektro** Besuchen Sie uns im Internet!  
www.expert.de/Jourdan

Mörfelden-Walldorf  
Ludwigstraße 67-69  
Tel. 06105 94070

## JOURDAN

Öffnungszeiten:  
Montag-Freitag: 9.00-13.00  
und 14.00-18.30  
Samstag: 9.00-13.00

Mittwoch Nachmittag  
geöffnet!

TV • VIDEO • HiFi • TELEKOM • KÜCHENSTUDIO • ELEKTRO

# Wir bieten die optimale Lösung!

- Küchenstudio mit Flair
- Haus- und Einbaugeräte
- Solartechnik
- Elektroinstallation
- Klima-Anlagen
- TV HiFi DVD Video



# expert macht glücklich!



ches Ehrenamt reizt mich? Wo kann ich mich aktiv einbringen? Zusammen können wir eine aktive Struktur aufbauen, die ein Minimum an Aufwand für jeden bedeutet!

So sehe ich meine persönliche Aufgabe als Vorstandsmitglied:

- Die strategische Ausrichtung vom Verein!
- Transparente Kommunikation!
- Saubere Klärung von Rollen und Verantwortlichkeiten!
- Generelle Digitalisierung vom Verein!
- Reaktivierung der Fachgruppen!
- Das Erschaffen/der Erhalt der Selbständigkeit von den Fachgruppen!
- Die Aktivitäten, Sanierung / Reinvestitionen vom Verein und Werbemaßnahmen für neue Mitglieder, erfolgt auch über die Fachgruppen nach Beschluss durch den Vorstand.

Wir werden dies nicht in kurzer Zeit hinkommen, aber zusammen und schrittweise!

Ich bin, genauso wie ihr, beruflich in Vollzeit ausgelastet (aktuell als System Consultant). An erster Stelle kommt meine Familie, zu der auch 2 Katzen gehören). Daneben habe ich zahlreiche weitere Hobbies, denen ich hin und wieder nachkomme: Motorrad fahren, Computerspiele, Programmieren, 3D-Druck, CAD-Zeichnen. Ich bin audiophil und höre gern Musik.

Nun habt ihr einen Eindruck von mir gewonnen. Das sind meine Vorstellungen und mein Beitrag für UNSEREN Verein. Was ist Deiner? Habt Mut zur Lücke! Gib Dir einen Ruck und übernehme Verantwortung für unsere Gemeinschaft!

PS: Ob mit mir oder jemand anderem, diese Veränderungen sind unausweichlich und für ein aktives Fortbestehen des Vereins unerlässlich.

Viele naturfreundliche Grüße  
Euer Michael

## Anzeigen- und Redaktionsschluss

für die nächste Ausgabe ist der 02. Dez. 2022



## Kinder- und Jugendarbeit

**Auch unsere Kinder- und Jugendarbeit wird wieder aktiviert.** Mit folgender Einladung bewirbt unsere Verantwortliche für Kinder- und Jugendfragen, Helga Arndt, die neuen Kinder- und Jugendaktivitäten auf unserer Zeltwiese und freut sich sehr, wenn zukünftig viele Kinder an den Terminen teilnehmen:

**Hallo ihr Lieben, wie ihr wisst findet seit einiger Zeit einmal im Monat ein Spiele-Tag statt. Auf der Wiese am Campingplatz 2 von 15 Uhr bis 18 Uhr.**

**Gerne können Kinder noch dazu kommen. Auch Jugendliche sind willkommen in unserem Team.**

**Anmeldung unter 0173 4260806 bei Helga** möglich oder einfach auch mal zum Schnuppern für Ideen, Anregung oder Fragen dazukommen.

**Folgende Termine stehen noch zur Verfügung: 30.7., 27.8. und der 17. 9.2022**

Viel Freude wünscht eure Helga



## Wer möchte das Freilichtmuseum Hessenpark bei Neu-Anspach kennenlernen?

Im Oktober 2022 gibt es eine Gelegenheit dazu, mit den Naturfreunden der Ortsgruppe Mörfelden-Walldorf.

**Am 15. Oktober 2022 um 10 Uhr ist Treffpunkt am Eingang zum Hessenpark.**

Ab 11 Uhr wird uns eine einstündige Führung mit der Vielfalt und den Besonderheiten des Hessenparks bekannt machen.

Danach gibt es Gelegenheit die ländlich hessische Küche im historischen Gasthof „Adler“ kennenzulernen.

Nach dem Mittagessen hat jeder die Möglichkeit sich einzelne Häuser oder Ausstellungen anzuschauen wie z.B. das alte Schulhaus, die Synagoge von Groß-Umstadt oder die Sonderausstellungen „Neues Licht“ frühe Fotografien rund um den Taunus; oder „Lebendige Vielfalt-Biodiversität im Hessenpark“.

Für ca. 16 Uhr ist dann die Rückfahrt geplant.

### Anfahrt:

Per Auto ( Mitfahrgelegenheit )

Per Bahn/Bus am Wochenende fährt stündlich ein Bus von Homburg/Bahnhof direkt zum Hessenpark.

### Eintritt:

Erwachsene 9 Euro, Kinder bis 5 Jahre frei.

Ab 6 Jahre 1 Euro.



Wenn ein Interesse an der Teilnahme besteht, ist eine möglichst frühe Anmeldung bis zum 30. September 2022 wünschenswert.

### Kontakt:

Alfred Heimsch (Tel. 0177 7721864), oder E-Mail [alfred.heimsch@web.de](mailto:alfred.heimsch@web.de).

Zurzeit ist der Besuch des Museums ohne Maske und Impfnachweis möglich, dies kann sich bis Oktober möglicherweise ändern, deshalb muss es zeitnah kurzfristig geklärt werden.



## Pfläumchenturnier 2022



Wie in den vergangenen Turnieren entwickelten sich auch hier viele spannende Gruppenspiele, die nicht selten erst im Stechen entschieden wurden.

Gleich im ersten Spiel ging es um den „Hörnerpokal“ für den ersten Spieler oder Spielerin, der/die aus dem Turnier ausscheidet. Hier traf es nach langem Kampf Tina, die später den Hörnerpokal entgegennehmen durfte.

Aus den nachfolgenden - teilweise sehr spannenden - Gruppenspielen kristallisierten sich dann die beiden Endspiele um den dritten und vierten sowie den ersten und zweiten Platz heraus.

Fernando konnte sich knapp mit 1:0 den 3. Platz gegen Andreas Zimmermann erkämpfen und im Endspiel behielt Christopher auch knapp mit 4:3 die Oberhand gegenüber Anke.



Nach 2 Jahren Pause konnten wir am 04. Juni 2022 wieder ein Pfläumchenturnier durchführen und die Spielleitung begrüßte bei schönem Wetter 25 Teilnehmerinnen und Teilnehmer. Erfreulicherweise haben sich auch viele „Ersttäter“ angemeldet.



(Von Links nach rechts: Christopher, Fernando, Anke, Tina und Andreas Z.)

Ein interessantes und spannendes Turnier ging gegen Abend mit der Siegerehrung zu Ende.

Auf diesem Weg noch einmal ein Dankeschön an alle, die dazu beigetragen haben, dass das Turnier stattfinden konnte. Stellvertretend sei José erwähnt für die kostenlose Bereitstellung der Tische und Bänke, Andreas Zimmermann für den Pavillon, Fernando für die Doppelbelastung als Wirt und Spieler und Evelyn, die über das ganze

Turnier als Fängerin fungierte und natürlich alle, die beim Auf- und Abbau mitgeholfen haben.

Wir hoffen, auch im nächsten Jahr wieder ein Pfläumchenturnier durchführen zu können.

PS: Das von dem Stammtisch selbst erwirtschaftete neue Zelt wurde natürlich ebenfalls dabei eingeweiht.

Detlef Brandenburg





## Natura Trails

### Wie geplant haben wir im ersten Halbjahr 2022 wieder einige Begehungen von Natura Trails durchgeführt.

Wir haben sowohl Führungen des Natura Trails „Rund um Mörfelden-Walldorf“ als auch des Natura Trails „Rund um die Günthersmühle – Vom Eschenkar in den Kasselgrund“ durchgeführt. (siehe Bild)

### Auch in der 2. Hälfte des Jahres 2022 wollen wir geführte Begehungen des Natura Trails: „Rund um Mörfelden-Walldorf“ durchführen.

Dazu sind folgende Termine geplant:  
**Freitag, den 16.09.2022 ab 15:00 Uhr.** Treffpunkt ist der am BHF Mörfelden (Westseite), Buswendehammer.

**Sonntag, den 13.11.2022 um 13:00 Uhr.** Der Treffpunkt ist hier am Naturfreundehaus in Mörfelden, im Anschluss an den Literaturkreis am Sonntagmorgen.

### Auch andere hessische Natura Trails wollen wir begehen.

Dazu haben wir folgende Termine geplant:  
**Am Sonntag den 10.07.2022:** Besuch der „Keltenwelt am Glauberg“.

Hier wollen wir nicht den Natura Trail „Rund um den Glauberg“ begehen, sondern das Museum „Keltenwelt am Glauberg“ besuchen und anschließend den

weiträumigen archäologischen Park mit der keltischen Befestigungsanlage begehen. Der Besuch des Museums bietet sich in diesem Jahr besonders an, da von Mitte März bis Ende Dezember neue Funde und eindrucksvolle keltische Exponate aus ganz Hessen gezeigt werden. Auch eine Rast auf der Sonnenterrasse des Museumsbistros ist vorgesehen.

Wie bereits im letzten Heft angekündigt, wird der Museumsbesuch als Ganztages-tour organisiert.

Wir wollen mit Fahrgemeinschaften von Mörfelden-Walldorf aus zum Museum fahren.

#### Start ist um 10:00 Uhr.

Wer direkt zum Museum fahren will, sollten wir spätestens um 11:30 Uhr am Museumseingang treffen.

**Eintrittspreise:** 9 Euro, ermäßigt: 7 Euro sind selbst zu bezahlen.

Für die Wanderung durch den archäologischen Park und auf dem „Keltenwelt-Pfad“ (Ein Rundweg von 2,2 km Länge mit teils steilen Auf- und Abstiegen) wird festes Schuhwerk empfohlen.

Anschließend wollen wir uns noch einen gemütlichen Imbiss auf der Sonnenterrasse des Museumsbistros gönnen. (siehe auch: [www.keltenwelt-glauberg.de](http://www.keltenwelt-glauberg.de))



**Am Sonntag, den 09.10.2022** wollen wir den Natura Trail: „Kühkopf, Hotspot der Artenvielfalt“. (Wandern, Kurslänge ca. 7 km; Schwierigkeitsgrad leicht).

Treffpunkt ist hier das Naturfreundehaus in Mörfelden um 13:00 Uhr, im Anschluss an das literarisch-philosophische Frühstück.

Von dort wollen wir mit Fahrgemeinschaften zum Kühkopf fahren.

(Details zu den Natura Trails siehe unter <https://www.naturfreunde-hessen.de/natura-trails>)

Da nicht alle Begehungen „barrierefrei“ sind und Fahrgelegenheiten bereitgestellt werden müssen, wäre eine Anmeldung grundsätzlich wünschenswert.

(Tel. 0177-7721864 oder E-Mail: [alfred.heimsch@web.de](mailto:alfred.heimsch@web.de)).

Berg frei

**Alfred Heimsch**



# Kalender 2022 Hessen

Januar	Februar	März	April	Mai	Juni	Juli	August	September	Oktober	November	Dezember
1 Sa <b>Neujahr</b>	1 Di	1 Di	1 Fr	1 So <b>Tag der Arbeit</b>	1 Mi	1 Fr	1 Mo <sup>31</sup>	1 Do	1 Sa	1 Di <b>Allerheiligen</b>	1 Do
2 So	2 Mi	2 Mi	2 Sa	2 Mo <sup>18</sup>	2 Do	2 Sa	2 Di	2 Fr	2 So	2 Mi	2 Fr
3 Mo	3 Do	3 Do	3 So	3 Di	3 Fr	3 So	3 Mi	3 Sa	3 Mo <b>Tag der Dt. Einheit</b>	3 Do	3 Sa
4 Di	4 Fr	4 Fr	4 Mo <sup>14</sup>	4 Mi	4 Sa	4 Mo <sup>27</sup>	4 Do	4 So	4 Di <sup>40</sup>	4 Fr	4 So
5 Mi	5 Sa	5 Sa	5 Di <b>MUS</b>	5 Do	5 So <b>Pfingsten</b>	5 Di <b>MUS</b>	5 Fr	5 Mo <sup>38</sup>	5 Mi	5 Sa	5 Mo <sup>49</sup>
6 Do <b>Heilige Drei Könige</b>	6 So	6 So	6 Mi	6 Fr	6 Mo <b>Pfingstmontag</b> <sup>23</sup>	6 Mi	6 Sa	6 Di	6 Do	6 So	6 Di
7 Fr	7 Mo <sup>6</sup>	7 Mo <sup>10</sup>	7 Do	7 Sa	7 Di	7 Do	7 So	7 Mi	7 Fr	7 Mo <sup>45</sup>	7 Mi
8 Sa	8 Di	8 Di	8 Fr	8 So <b>Lit/ANT</b>	8 Mi	8 Fr	8 Mo <sup>32</sup>	8 Do	8 Sa	8 Di	8 Do
9 So	9 Mi	9 Mi	9 Sa	9 Mo <sup>19</sup>	9 Do	9 Sa	9 Di	9 Fr	9 So <b>Lit/ANT</b>	9 Mi	9 Fr
10 Mo <sup>2</sup>	10 Do	10 Do	10 So <b>LIT</b>	10 Di	10 Fr	10 So <b>ANT</b>	10 Mi	10 Sa	10 Mo <sup>41</sup>	10 Do	10 Sa
11 Di	11 Fr	11 Fr	11 Mo <sup>15</sup>	11 Mi	11 Sa	11 Mo <sup>28</sup>	11 Do	11 So <b>Lit</b>	11 Di	11 Fr	11 So <b>Lit</b>
12 Mi	12 Sa	12 Sa	12 Di	12 Do	12 So <b>Lit</b>	12 Di	12 Fr	12 Mo <sup>37</sup>	12 Mi	12 Sa	12 Mo <sup>50</sup>
13 Do	13 So <b>LIT</b>	13 So <b>LIT/NT</b>	13 Mi	13 Fr	13 Mo <sup>24</sup>	13 Mi	13 Sa	13 Di	13 Do	13 So <b>Lit</b>	13 Di
14 Fr	14 Mo <sup>7</sup>	14 Mo <sup>11</sup>	14 Do	14 Sa	14 Di	14 Do	14 So	14 Mi	14 Fr	14 Mo <sup>46</sup>	14 Mi
15 Sa	15 Di	15 Di	15 Fr <b>Karfreitag</b>	15 So	15 Mi	15 Fr	15 Mo <sup>33</sup>	15 Do	15 Sa <b>HES. P.</b>	15 Di	15 Do
16 So	16 Mi	16 Mi	16 Sa	16 Mo <sup>20</sup>	16 Do <b>Fronleichnam</b>	16 Sa	16 Di	16 Fr <b>NT</b>	16 So	16 Mi	16 Fr
17 Mo <sup>3</sup>	17 Do	17 Do	17 So <b>Ostern</b>	17 Di	17 Fr	17 So	17 Mi	17 Sa <b>Kinder</b>	17 Mo <sup>42</sup>	17 Do	17 Sa
18 Di	18 Fr	18 Fr	18 Mo <b>Ostermontag</b> <sup>16</sup>	18 Mi	18 Sa	18 Mo <sup>29</sup>	18 Do	18 So	18 Di	18 Fr	18 So
19 Mi	19 Sa	19 Sa	19 Di	19 Do	19 So	19 Di	19 Fr	19 Mo <sup>38</sup>	19 Mi	19 Sa	19 Mo <sup>51</sup>
20 Do	20 So	20 So <b>JHV-06</b>	20 Mi	20 Fr	20 Mo <sup>25</sup>	20 Mi	20 Sa	20 Di	20 Do	20 So	20 Di
21 Fr	21 Mo <sup>8</sup>	21 Mo <sup>12</sup>	21 Do	21 Sa	21 Di	21 Do	21 So	21 Mi	21 Fr	21 Mo <sup>47</sup>	21 Mi
22 Sa	22 Di	22 Di	22 Fr	22 So	22 Mi	22 Fr	22 Mo <sup>34</sup>	22 Do	22 Sa	22 Di <b>MUS</b>	22 Do
23 So	23 Mi	23 Mi	23 Sa <b>JHV-06</b>	23 Mo <sup>21</sup>	23 Do	23 Sa	23 Di	23 Fr	23 So	23 Mi	23 Fr
24 Mo <sup>4</sup>	24 Do	24 Do	24 So	24 Di	24 Fr <b>NT</b>	24 So	24 Mi	24 Sa	24 Mo <sup>43</sup>	24 Do	24 Sa <b>Heiligabend</b>
25 Di	25 Fr	25 Fr	25 Mo <sup>17</sup>	25 Mi	25 Sa	25 Mo <sup>30</sup>	25 Do	25 So	25 Di	25 Fr	25 So <b>1. Weihnachtstag</b>
26 Mi	26 Sa	26 Sa	26 Di	26 Do <b>Christi Himmelfahrt</b>	26 So	26 Di	26 Fr	26 Mo <sup>39</sup>	26 Mi	26 Sa	26 Mo <b>2. Weihnachtstag</b>
27 Do	27 So	27 So <b>Beginn der Sommerzeit</b>	27 Mi	27 Fr	27 Mo <sup>26</sup>	27 Mi	27 Sa <b>Kinder</b>	27 Di <b>MUS</b>	27 Do	27 So <b>1. Advent</b>	27 Di <sup>52</sup>
28 Fr	28 Mo <b>Rosenmontag</b> <sup>9</sup>	28 Mo <sup>13</sup>	28 Do	28 Sa	28 Di	28 Do	28 So	28 Mi	28 Fr	28 Mo <sup>48</sup>	28 Mi
29 Sa		29 Di	29 Fr	29 So	29 Mi	29 Fr	29 Mo <sup>35</sup>	29 Do	29 Sa	29 Di	29 Do
30 So		30 Mi	30 Sa	30 Mo <sup>22</sup>	30 Do	30 Sa <b>Kinder</b>	30 Di	30 Fr	30 So <b>Ende der Sommerzeit</b>	30 Mi	30 Fr
31 Mo <sup>5</sup>		31 Do		31 Di		31 So	31 Mi		31 Mo <b>Reformationstag</b> <sup>44</sup>		31 Sa <b>Silvester</b>

Lit = Literarische-philosophisch-Frühstücksrunde im NFH 10.00 Uhr  
 NT = Natura Trail Wanderung Fr. 15.00 Uhr BHF-Mö, So. 14.00 Uhr NFH  
 MUS = Museums- und Stadtführung: Di. 14.00 Uhr vor Ort  
 HES. P. = Besuch Hessenpark

ANT = andere Natura Trails 14.00 Uhr NFH  
 JHV = Jahreshauptversammlung: NFH 15.00 Uhr  
 Kinder = Kinderaktivitäten



## Unsere Bankverbindungen | Bitte beachten

### Campingplatzgebühren:

Hausbetreuungsverein Naturfreunde Mörfelden-Walldorf e.V.:  
Kreissparkasse Groß-Gerau | BIC HELADEF1GRG | IBAN: DE72508525530009015108

### Mitgliedsbeiträge:

Ortsgruppe der Naturfreunde Mörfelden-Walldorf e.V.:  
Kreissparkasse Groß-Gerau | BIC HELADEF1GRG | IBAN: DE22508525530009001264



### Campingplatz der Naturfreunde Mörfelden-Walldorf

Am Zeltplatz 10a, 64546 Mörfelden-Walldorf  
Telefon 06105 33571 | Telefax 06105 919169  
E-Mail: naturfreunde-moerfelden@t-online.de



**Der Vorstand des Hausbetreuungsvereins hat, im Einverständnis mit dem Vorstand der Naturfreunde Ortsgruppe Mörfelden-Walldorf, die folgenden, ab Jan. 2022 geltenden, neuen Campingplatzgebühren beschlossen:**

## Preisliste Campingplatz

Gültig ab 01. Januar 2022

Dauerstellplatz (Wochenendplatz) (nur für Mitglieder)	60,00 Euro
--	------------

### Übernachtungsgebühren:

NF-Mitglieder bis 14 Jahre	3,50 Euro
NF-Mitglieder über 14 Jahre	4,50 Euro
Nicht-Mitglieder bis 14 Jahre	5,00 Euro
Nicht-Mitglieder über 14 Jahre	5,50 Euro

### Stellgebühren bei Abreise bis 10:30 Uhr:

Wohnmobile und Caravans bis 6 m	7,00 Euro
Wohnmobile und Caravans 6 bis 9 m	8,00 Euro
Wohnmobile und Caravans über 9 m	12,00 Euro
Steilwandzelte, Hauszelte groß	6,00 Euro
Hauszelte	4,50 Euro

Wohnwagen für Monteure mit 1 Person belegt, pauschal monatlich	180,00 Euro
---	-------------

### Strom pro Kwh:

Abstell- und Durchgangsplätze	0,70 Euro
Pauschal pro Tag (max. 4 Kwh)	3,00 Euro

Besuchergebühren (ab 5 Jahren)	1,00 Euro
--------------------------------	-----------

Kinder bis 5 Jahre übernachten kostenlos.



## Museums- und Stadtführungen in Frankfurt am Main und Rhein-Main 2022



Auch im 2. Halbjahr 2022 werden wieder Führungen zur Geschichte mit dem Historiker Hannes Pflügner angeboten.

Am **Dienstag, den 27. September 2022** „Stimmt's?“ Ein Ratespiel zum Mitmachen zur Frankfurter Geschichte.

Am **Dienstag, den 22. November 2022** Besuch der Dauerausstellung „Goldene Waage“.

### „Stimmt's ?“ Ein Ratespiel zum Mitmachen zur Frankfurter Geschichte

Dieses Spiel muss man sich als einen Spaziergang durch Frankfurts Innenstadt vorstellen,

bei dem die Teilnehmer die Antworten von zuvor gestellten Fragen vor Ort überprüfen können. Erzählt werden Geschichten aus der Geschichte. Alle klingen irgendwie kurios. Doch einige stimmen und andere sind frei erfunden. Es liegt an Ihnen, das Wahre vom Geflunkerten zu unterscheiden.

Werden Sie zum echten Kenner! Rätseln Sie mit und lernen dabei etwas über die vielfältige Frankfurter Geschichte.



### Goldene Waage

Frankfurt hat eines der schönsten Häuser aus der Renaissance wiedergewonnen.

Das Historische Museum Frankfurt hat die beiden Obergeschosse des Vorderhauses mit Möbel und Alltagsgegenständen des 17. und 18. Jahrhunderts so eingerichtet, wie sie die wohlhabende Händlerfamilie van Hamel bewohnt haben könnte, die 1618 das Haus erbauen ließ.

Die Führung zeigt zunächst am „Altstadtdrama“, einem Modellsaal, die Veränderungen der Frankfurter Altstadt während der letzten einhundert Jahre, dabei wird die Geschichte der „Goldenen Waage“ in



den historischen Kontext eingebettet. Von dort führt der Weg in das prachtvoll eingerichtete Altstadthaus mit seinen Stilräumen. Höhepunkt ist das „Belvederchen“, die Dachterrasse, mit einem Ausblick auf den Domturm und die umliegenden Dächer.

### Allgemeines

Alle Besichtigungen und Begehungen werden von Hannes Pflügner (Historiker M.A.) Museums- und Gästeführer Frankfurt/M /Rhein-Main geleitet.

E-Mail: [hannes.pfluegner@gmail.com](mailto:hannes.pfluegner@gmail.com)

Tel.: 01773014232

### Terminplanung und Anreise

„Stimmt's?“

Eine Rateführung zum Mitmachen

**Dienstag, den 27. September 2022**

Historisches Museum Frankfurt Saalhof 1  
S7/RE70 Straßenbahn 11/12

Die Führung beginnt um 14 Uhr und dauert 90 Minuten.

Goldene Waage

**Dienstag, den 22. November 2022**

Historisches Museum Saalhof 1  
S7/RE70 Straßenbahn 11/12

Die Führung beginnt um 14 Uhr und dauert 90 Minuten.

Eintritt: 10€ pro Person

Die Teilnahme an den Veranstaltungen ist gebührenfrei. Eintritte in die Museen müssen bezahlt werden. Außenführungen sind kostenfrei. Es ist keine Voraussetzung Mitglied bei den Naturfreunden zu sein. Alle Gäste sind herzlich willkommen.

Zurzeit ist der Besuch des Museums ohne Maske und Impfnachweis möglich, dies kann sich bis September möglicherweise ändern, deshalb muss es zeitnah kurzfristig geklärt werden.





## Die literarisch-philosophische Frühstücksrunde wird nach der Sommerpause im Jahr 2022 fortgesetzt.

Wir haben die Durchführung der literarisch-philosophischen Frühstücksrunde mit dem neuen Konzept im Februar 2022 begonnen und uns wie geplant jeden 2. Sonntag im Monat im Naturfreundehaus in Mörfelden getroffen.

**Wir haben beschlossen das Buch „Unsere Welt neu denken“ von Maja Göpel komplett zu lesen.** Renée Reitmaier hat bereits die ersten 6 Kapitel vorgelesen und wir haben den Text, manchmal auch sehr kontrovers, diskutiert. Inhalt und Form der Debatten kommen aber gut an.

**Nach der Sommerpause geht es am Sonntag den 11. September um 10 Uhr im Naturfreundehaus mit dem Kapitel „Konsum“ weiter.**

Wir gehen davon aus, dass wir noch die Zeit an 3 bis 4 Frühstücksterminen benötigen, bis wir das Buch fertig gelesen und diskutiert haben.

**Aber es gibt bereits ein Folgethema: Elke Pigeyre wird uns einen Vortrag halten mit dem Thema:**

**„Essen für ein starkes Immunsystem“.** Ausgehend von der Frage, was stärkt und was schwächt unser Immunsystem werden wir uns insbesondere mit folgenden Nahrungsbestandteilen beschäftigen: Eiweiß, Omega3-Fettsäuren und den Einfluss auf die guten Darmbakterien. Wenn noch Zeit dazu bleibt, informiert sie noch über das derzeit beliebte Intervallfasten. Geplant ist dabei auch, dass Elke zusammen mit Timm Cezanne ein gesundes Frühstückbuffet organisieren will.

Eine Einladung zu den im Kalender eingetragenen Terminen, gibt es wie gewohnt per E-Mail.

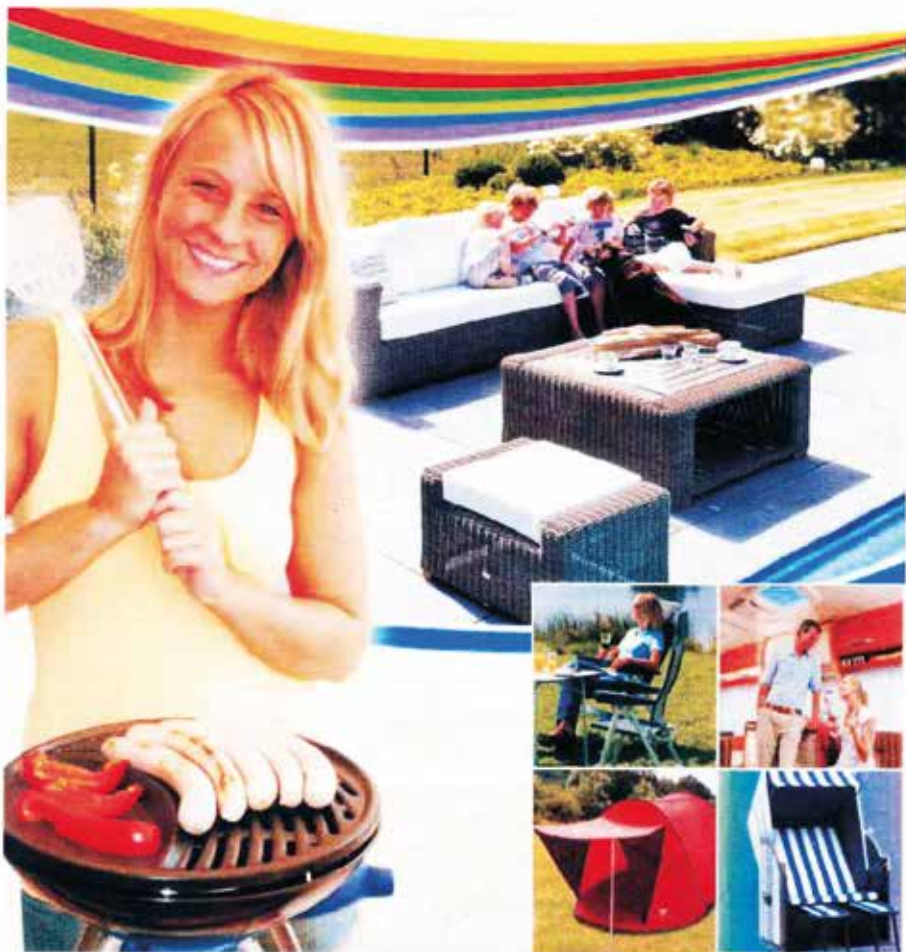


## Theatergruppe mit Erich Schaffner



Vor hundert Jahren gab es eine Theatergruppe der Naturfreunde, vor 60 Jahren gab es einen großen und stimmungsvollen Singkreis der Naturfreunde und Gewerkschaften.

Soeben bildet sich eine Theatergruppe von Naturfreunden, Gewerkschaften und der Humanistischen Gemeinde. Wer Interesse am Spielen hat, melde sich bei Erich Schaffner, Telefon 1385



# Steuben GmbH

## Camping-Freizeit-Center

Sudetenstraße 35 • Postfach 1702

**64521 Groß-Gerau**

Tel. (0 61 52) 26 28 • Fax (0 61 52) 8 37 26

Internet: [www.camping-steuben.de](http://www.camping-steuben.de) e-mail: [info@camping-steuben.de](mailto:info@camping-steuben.de)

Öffnungszeiten: Mo. - Fr. 8.<sup>00</sup> - 18.<sup>30</sup> • Sa. 8.<sup>00</sup> - 14.<sup>00</sup> Uhr

## NaturFreunde Mörfelden-Walldorf e.V.



**Ich bin dabei!**

**Bitte durchlesen  
und unterschreiben !**

Eintrittsalter	Geburtsdatum
Name, Vorname	Telefon
Straße	
PLZ Wohnort	
e-Mail	

\*Kinder und Jugendliche deren Eltern nicht Mitglied sind (bis 18 Jahre oder bei Ausbildung bis 27 Jahre)

### Weitere Familienmitglieder

Name, Vorname	Geburtsdatum
Name, Vorname	Geburtsdatum
Name, Vorname	Geburtsdatum
e-Mail	

Ich/wir treten den NaturFreunden Mörfelden-Walldorf e.V. bei.

Datum	Unterschrift
-------	--------------

(bei Minderjährigen der/die gesetzliche Vertreterin)

### An alle Mitglieder

Wenn Ihr in Zukunft die Arbeit des Kassierers erleichtern wollt, würde ich Euch bitten die nachstehende Einzugsermächtigung auszufüllen und an die Redaktion weiterzuleiten. Wir können dann viele Mahnungen und die dadurch anfallenden Kosten einsparen, welche dann wieder der Vereinstätigkeit zugute kämen.

Die nebenstehende Beitrittserklärung kann man außer zur Werbung für neue Vereinsmitglieder auch für eventuelle Adressänderungen benutzen. So ist unsere Datei immer auf dem aktuellsten Stand und erspart uns lange Nachfragen nach den neuen Adressen

NaturFreunde Mörfelden-Walldorf e.V. | Alfred Heimsch | Am Hegbach 3 | 64546 Mörfelden-Walldorf | Tel. 06105 21864

### Einzugsermächtigung

Kontoinhaber	Geburtsdatum
IBAN	BIC
Kreditinstitut	
Datum	Unterschrift

(bei Minderjährigen der/die gesetzliche Vertreterin)

**Datenschutzerklärung auf der Rückseite!**



**Bitte durchlesen  
und unterschreiben !**

## Datenschutzhinweis

Wir informieren sie darüber, dass die von ihnen in der Beitrittserklärung angegebenen personenbezogenen Daten auf Datenverarbeitungssystemen der Ortsgruppe NaturFreunde Mörfelden-Walldorf e.V., des Landesverbandes Naturfreunde Hessen e.V. und der Bundesgeschäftsstelle der NaturFreunde Deutschlands e.V. gespeichert und für Zwecke der Mitgliederverwaltung der Ortsgruppe Mörfelden-Walldorf und der Mitgliederverwaltung der NaturFreunde Deutschlands e.V. (z.B. zum Versand des Mitgliederausweises) verarbeitet und genutzt werden.

Eine Übermittlung Ihrer Daten an Dritte findet nur im Rahmen vertraglich abgesicherter Auftragsdatenverarbeitung (z.B. für den Versand der Mitgliederzeitschriften) statt.

Das bezieht sich auch (soweit erforderlich) auf die Daten, die der Hausbetreuungsverein der Ortsgruppe der NaturFreunde Mörfelden-Walldorf (HBV) zum Zwecke der Verwaltung und ihrer Geschäftsabläufe (z.B. zur Zeltplatzvermietung) erhebt.

Wir versichern, dass Ihre Daten vertraulich behandelt und nicht an Außenstehende weitergegeben werden. Zugriff und die Daten haben in der Ortsgruppe Mörfelden-Walldorf (bzw. des HBV) ausschließlich Beauftragte der Ortsgruppe (bzw. des HVB) und in der Bundesgeschäftsstelle ausschließlich Mitarbeiter/innen, die diese Daten für die Erledigung der ihnen übertragenen Aufgaben benötigen und die sich zur Verschwiegenheit verpflichtet haben.

Sie können jederzeit Auskunft über Ihre gespeicherten Daten erhalten und eine Korrektur verlangen. Sollten die gespeicherten Daten für die Verwaltung Ihrer Mitgliedschaft (bzw. Geschäftsprozesse des HBV) nicht erforderlich sein, können Sie auch jederzeit eine Sperrung, ggf. eine Löschung Ihrer Daten verlangen.

Sie können jederzeit eine Sperrung, ggf. eine Löschung Ihrer Daten verlangen.

Ich stimme der Verarbeitung meiner personenbezogenen Daten zu.

Ich/wir trete(n) den NaturFreunden Deutschlands, Ortsgruppe Mörfelden-Walldorf unter Anerkennung der Satzung bei:

Datum Unterschrift



## Ankündigung Ausstellungsführung

### Wir wollen eine interessante Ausstellung in unserer Region besichtigen!

Es geht um eine Ausstellung im Außenbereich des Büchner-Museums in Riedstadt-Goddelau.

**Dr. André Körner führt uns durch die Ausstellung mit dem Titel:**

**„Mehr als Medizin?“ – Ausstellung über Kulturschaffende Mediziner\*innen aus neun Jahrhunderten.**

Wenige Berufe führen so sehr zur Kenntnis des Menschen wie der des Arztes. Die Aus-

stellung „Mehr als Medizin?“ versammelt Mediziner\*innen, die diese Nähe und die aus ihr resultierenden Erfahrungen über das menschliche Sein für ihr literarisches und kulturelles Schaffen nutzten.

**Wann: Am 18.09.2022 um 14:00 Uhr**  
**Wo: Riedstadt – Goddelau, Weidstr. 9**

Zurzeit gibt es keine Einschränkungen beim Museumsbesuch. Wir werden aber in der ersten Septemberwoche über die aktuellen Bedingungen, sowie die Anfahrt zum Museum berichten.

Mitgliedschaft (bzw. Geschäftsprozesse des HBV) nicht erforderlich sein, können Sie auch jederzeit eine Sperrung, ggf. eine Löschung Ihrer Daten verlangen.

## Impressum

**Redaktion:** Alfred Heimsch | 64546 Mörfelden-Walldorf | Tel. 06105-21864  
E-Mail: [alfred.heimsch@web.de](mailto:alfred.heimsch@web.de)  
Christine Whitworth | 64546 Mörfelden-Walldorf  
Renée Reitmaier | 64546 Mörfelden-Walldorf  
Eleonore Frank | 64546 Mörfelden-Walldorf

Namentlich gekennzeichnete Beiträge müssen nicht zwangsläufig der Meinung der Redaktion entsprechen.  
Unsere Website: [www.naturfreunde-moerfelden-walldorf.de](http://www.naturfreunde-moerfelden-walldorf.de)

**Konzeption, Gestaltung, Satz, Bildbearbeitung, Druckvorbereitung:**  
petruschka | Petra Maier | 74357 Bönningheim | Telefon 07143 25597

**Druck:** WIRmachenDRUCK GmbH

**Herausgeber:** NaturFreunde Mörfelden-Walldorf | 64546 Mörfelden-Walldorf

**Verantwortlich:** Alfred Heimsch / 1. Vorsitzender Naturfreunde Mörfelden-Walldorf / Am Hegbach 3  
64546 Mörfelden-Walldorf / Tel. 0177 7721864 / E-mail: [alfred.heimsch@web.de](mailto:alfred.heimsch@web.de)

# NaturFreundehaus



[www.naturfreunde-moerfelden-walldorf.de](http://www.naturfreunde-moerfelden-walldorf.de)